

RAASEPORI

Tammisaaren seminaari

arkeologinen tarkkuusinventointi

2020



Juuso Koskinen



Tilaja: Arkkitehtitoimisto Kristina Karlsson

Sisältö

Perustiedot	2
Kartat	3
Koekaivaus	4
Palo/purkukerros luoteisnurkassa	5
Kiveykset itäreunassa	5
Tulos	8
Lähteet	9
Kuvia tutkimusalueesta	10
Vanhat kartat	11
Löydöt	13
Koekuoppaluettelo	15

Kansikuva: Koekuoppa päärakennuksen länsipuolella.

Perustiedot

Alue: Kaava-alue Tammisaaren seminaarin alueella, Raaseporin kaupungissa.

Tarkoitus: Selvittää sijaitseeko kaava-alueella Tammisaaren vanhaan kylätonttiin liittyvää muinaisjäännöstä.

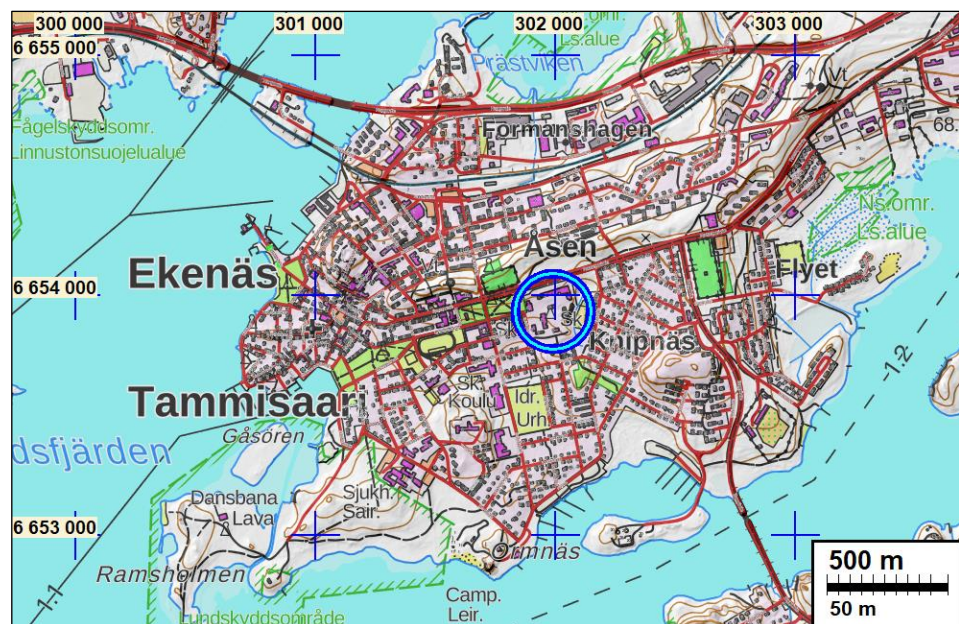
Maastotyö: 19. - 20.0.2020.

Tilaja: Arkkitehtitoimisto Kristina Karlsson

Tekijät: Maastotyö: Juuso Koskinen ja Tomi Kuljukka. Raportti: Juuso Koskinen

Löydöt: KM42745, diarioitu 26.10.2020. Liitupiipun koppa, astialasin sirpale ja 4 kappaletta keramiikkaa.

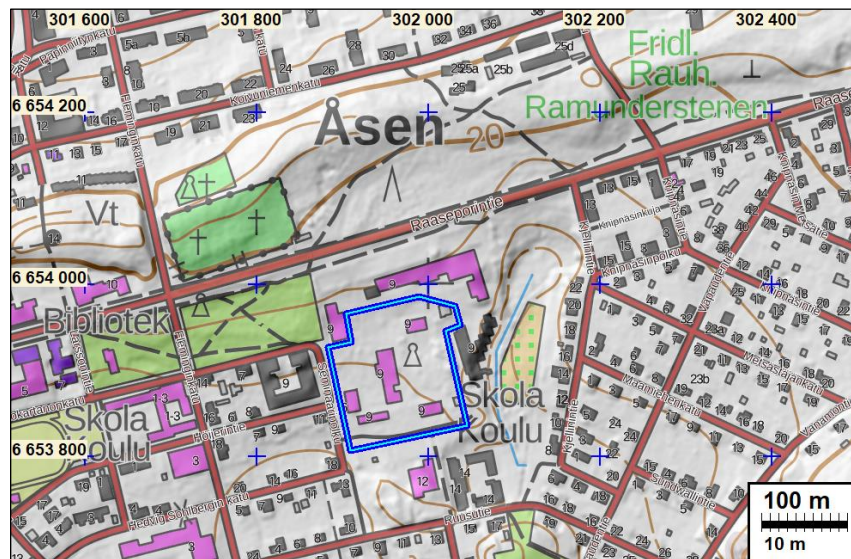
Tulos: Alueelta löytyi kahdesta kohtaa kerrostumia ja rakenteita, joita ehdotetaan suojeltavaksi kiinteinä muinaisjäännösinä.



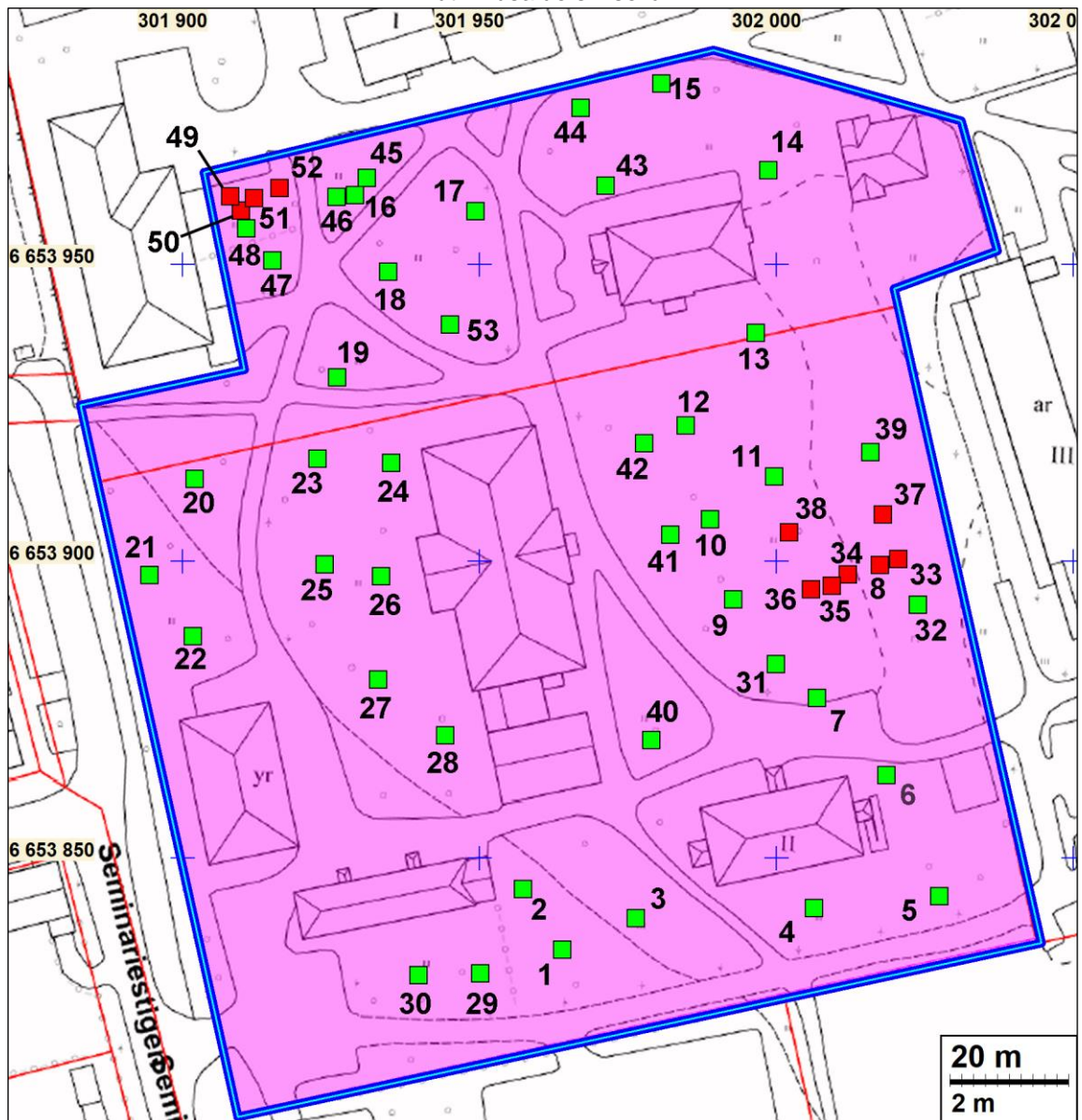
Tutkimusalue sijaitsee sinisen ympyrän sisällä

Muita tietoja: Koordinaatit ja kartat ovat ETRS-TM35FIN ja N2000 järjestelmissä. Paikannukset on mitattu VRS-palveluun kytketyllä GNSS RTK vastaanottimella. Kartat ovat Maanmittauslaitoksen maastotietokannasta 10/2020, ellei toisin mainittu. Muinaisjäännösrekisteri on tarkastettu 10/2020. Valokuvia ei ole talletettu mihinkään viralliseen arkistoon, eikä niillä ole mitään kokoelmatunnusta. Valokuvat ovat digitaalisia, ja ne ovat tallessa Mikrolitti Oy:n serverillä. Kuvaaja: Juuso Koskinen

Kartat



Tutkimusalue sinisellä



Sinipunaisella tutkimusalue, punaisella koekuopat, joissa havaittiin muinaisjäännöstä, vihreällä koekuopat, joissa ei ollut kiinteää muinaisjäännöstä

Koekaivaus

Arkkitehtitoimisto Kristina Karlsson tilasi Mikrolitti Oy:ltä arkeologisen tarkkuusinventaoinnin Tammisaaren seminaarin asemakaavamuutoksen kulttuuriympäristöselvitystä varten. Tutkimuksen tarkoituksena oli selvittää, sijaitseeko alueella Raaseporin latokartanoon tai muuhun vanhaan asutukseen liittyviä arkeologisia jäännöksiä. Tutkimusalueella ei ole tiettävästi tehty aikaisempia arkeologisia tutkimuksia, eikä muinaisjäännösrekisteriin ole kirjattu sen kohdalla sijaitsevia arkeologisia kohteita. Tarkkuusinventaoinnin maastotyön tekivät Juuso Koskinen ja Tomi Kuljukka, tutkimuksen kannalta hyvissä olosuhteissa 19.-20.10.2020.

Historiatietojen mukaan ”Uudeksi Raaseporiksi” (Nya Raseborg) kutsuttua kuninkaan kartanoa alettiin rakentaa Tammisaaren kaupunkialueen pohjoisosaan vuonna 1558, ja siihen kuului erillinen latokartano, joka sijoitettiin luultavasti Tammisaaren kylän vanhalle tontille (Haggrén et al. 2009: 10). Vuosina 1695 ja 1779 laadituilla kartoilla latokartanon sijainti on kuvattu viitteellisesti, eikä ole varmaa onko tutkimusalue tarkalleen ottaen niiden aikaisen latokartanon paikalla. On mahdollista, että latokartanon paikka on voinut jonkin verran muuttua eri aikoina. Tutkimusalue sijaitsee selvästi latokartanon kohdalla kuitenkin niillä kartoilla, jotka ovat laadittu noin 1840-luvulta vuoteen 1872. Nykyinen seminaari perustettiin ja rakennettiin latokartanon maille 1870-1890-lukujen aikana (Karlsson et al. 2020: 16-17). Sen rakennuskanta on tutkimusalueen sisällä pysynyt miltei muuttumattomana nykypäivään asti.

Alueelle kaivettiin lapiolla 53 koekuoppaa. Kuopat olivat alaltaan pääasiassa 50 x 50 cm, mutta tarvittaessa niitä laajennettiin. Kun esille tuli tarkempaa tutkimusta vaativia kerroksia tai rakenteita, kaivausta tehtiin lastoilla.

Enimmäkseen koekuopissa näkyi pintakerroksena puutarhamultaa, ja sen alta alkavaa pohjamaata, joka oli hiekka tai hietaa. Sekoittunut puutarhamulta oli noin 10-100 cm paksu, ja sen perusteella voidaan todeta, että tutkimusalueen maaperä on syvälle muokattu, minkä vuoksi vanhojen kulttuurikerroksien- ja rakenteiden säilyminen on epätodennäköistä suurimmalla osalla aluetta. Tutkimusalueella on myös paljon maanalaisia johtoja ja putkistoja, joiden kohdilla mahdollisten kiinteiden muinaisjäännösten voi myös olettaa tuhoutuneen. Niiden kohdille ei kaivettu koekuoppia. Muinaisjäännökseltä vaikuttavia havaintoja saatiin kahdesta kohtaa. Alueen luoteisnurkassa esiintyi vaikeasti ajoitettavaa palo-/purkukerrosta, ja alueen itäreunassa havaittiin kiveyksiä, joiden läheisyydestä tuli esille vanhoja esinelöytöjä. Muualta alueelta tuli muokkauskerroksesta esille joitain hyvin myöhäisen ajan esinelöytöjä. Niiden kohdilla ei havaittu säilyneitä muinaisjäännöskerrostumia tai -rakenteita.



Tutkimusalueelle tyypillinen puutarhamulta koekuopassa 4: Pintamaa, eli puutarhamulta on 45 cm paksu, ja sen alta alkaa hietä, eli koskematon pohjamaa.

Palo/purkukerros luoteisnurkassa

Koekuopat 49-52.

Alueen luoteisosassa on runsaasti kuonaantuneita tiiliä, laastia ja rapautuneita kiviä sisältävä palo-/ja purkukerros. Puuttuvien esinelöytöjen vuoksi on hankala arvioida, onko kyseessä modernin ajan jäännös vai muinaisjäännös. Palo-/purkukerroksesta löytyi vain yksi alumiininen pulonkorkki noin 40 cm syvyydeltä. Sekin on saattanut joutua sekoittuneen palo-/purkukerros maahan nykyaikaisten maansiirtojen myötä, koska sen löytökuoppa on lähellä nykyistä puistotietä, jota rakennettaessa maata on todennäköisesti kaivettu ja sekoitettu. Vuoden 1952 peruskartalla alueen puistotiet näyttävät kulkevan eri lailla, kuin nykyisin. Usean kymmenen senttimetrin paksuinen palo-/purkukerros on ohuen humuskerroksen päällä, jonka alta alkaa tiiltä ja hiilenpaloja sisältävä, hietamaa, joka vaikuttaa ehjältä kulttuurikerrokselta. Se puolestaan rajoittuu alareunastaan koskemattomaan pohjamaahan.

Vuosina 1872 ja 1880 laadituilla kartoilla palo-/purkukerroksen eteläpuolella on rakennus. Se on merkittynä myös pitäjänkartalla, jonka merkintöjen ajankohdat ovat kuitenkin epävarmoja. Tätä rakennusta ei ole enää 1952 eikä 1967 peruskartoilla. Sen sijaan kyseisillä kartoilla on palo-/purkukerroksen luoteispuolelle merkitty rakennus, jonka paikalla on nykyään saman suuntaisesti rakennettu, mutta suurempi, huoltorakennus. Palo-/purkukerroksen sekä sen alaisen hiilisen ja tiilisiruja sisältävän maan yhteys näihin vanhojen karttojen rakennusmerkintöihin on epävarma, koska kerrostumat eivät sijaitse tarkalleen yhdenkään niiden kohdalla. On myös mahdollista, että ne ovat jääneet kartoja varhaisemmastakin asutuksesta, joten niiden kohta on perusteltua suojella toistaiseksi kiinteänä muinaisjäännöksenä.



Palo-/purkukerrosta koekuopassa 49. Vasen kuva kaakkoon päin. Kerrosjärjestys: 0-10 cm nurmimulta, eli nykyinen pintamaa, 10-40 cm hiilinen, tumma sora, jossa runsaasti kuonaantunutta tiiltä ja rapautunutta kiveä, eli palo-/purkukerros, 40-45 cm humus, eli vanha pintamaa, 45-65 cm multainen hieta, jossa runsaasti tiiltä ja hiiliä, eli tarkemmin ajoittamaton historiallisen ajan kulttuurikerros, 65-70 cm hieta, eli koskematon pohjamaa. Koekuopissa 48-52 kerrosjärjestys oli käytännössä sama.

Kiveykset itäreunassa

Koekuopat 8 ja 33-38

Toinen kohta, josta saatiin muinaisjäännökseltä vaikuttavia maastohavaintoja, sijaitsee alueen itäreunalla. Koekuopissa 8 ja 33-38 oli samassa tasossa esiintyviä särmikkäitä kiviä, jotka näyttivät ladotuilta. Maa vaikuttaa olevan koholla kyseisten koekuoppien alueella. Kivet tulivat esille heti pintanurmen alta, ja niiden yhteydessä oli hiilistä maata, sekä paikoin tiilimurskaa. Tutki-

musalueen luontaisessa pohjamaassa ei ollut kiviä kuin yhdessä koekuopassa, luoteiskulmauksessa, ja ne olivat pyöreitä, halkaisijaltaan noin 5 cm moreenikiviä. Kiveysten yhteydestä ja läheltä löytyi esimerkiksi liitupiipun koppa, punasavikeramiikka, sameaa tasolasia sekä suurikuplaista astialasia. Vanhojen löytöjen lisäksi kiveyksien kohdilta tuli esille myös kirkasta, ja hyvin myöhäiseltä vaikuttavaa astialasia. Kiveykset istuivat noin 20-60 cm paksun hietaisen multakerroksen päällä, jonka maa oli hyvin irtonaista. Kiveykset siis tuskin ovat paikallaan olevia asuinrakennuksien kiviä. Tarkalleen niiden kohdalla ei ole rakennusmerkintöjä millään vanhoilla kartoilla tai nykyaikaisillakaan kartoilla. Vain 1967 peruskartalla on kiveysten pohjoispuolelle merkittynä rakennus. Sitä ei ole merkitty vuosien 1952, 1982, 1990 eikä 1997 peruskartoille. Kiveykset voisivat olla periaatteessa tämän lyhytaikaisen modernin rakennuksen purkukiviä, mutta kiveysten ladotulta vaikuttava olemus viittaa kuitenkin johonkin muuhun. Vuoden 1872 senaatin kartalla kohdassa on puutarhaa, johon kivet saattavat myös liittyä. Kiveyksien alueelle tehtyjen koekuoppien havainnot ja löydöt viittaavat vahvasti siihen, että niiden alueella ja/tai lähellä voi olla säilyneenä ehjiä muinaisjäännöskerrostumia tai -rakenteita, vaikka sellaisia ei täysin kiistattomasti koekuopissa havaittukaan. Kiveysten ja niihin liittyvän hiilisen maan alue on siis perusteltua lisätä muinaisjäännösrekisteriin kiinteänä muinaisjäännöksenä.



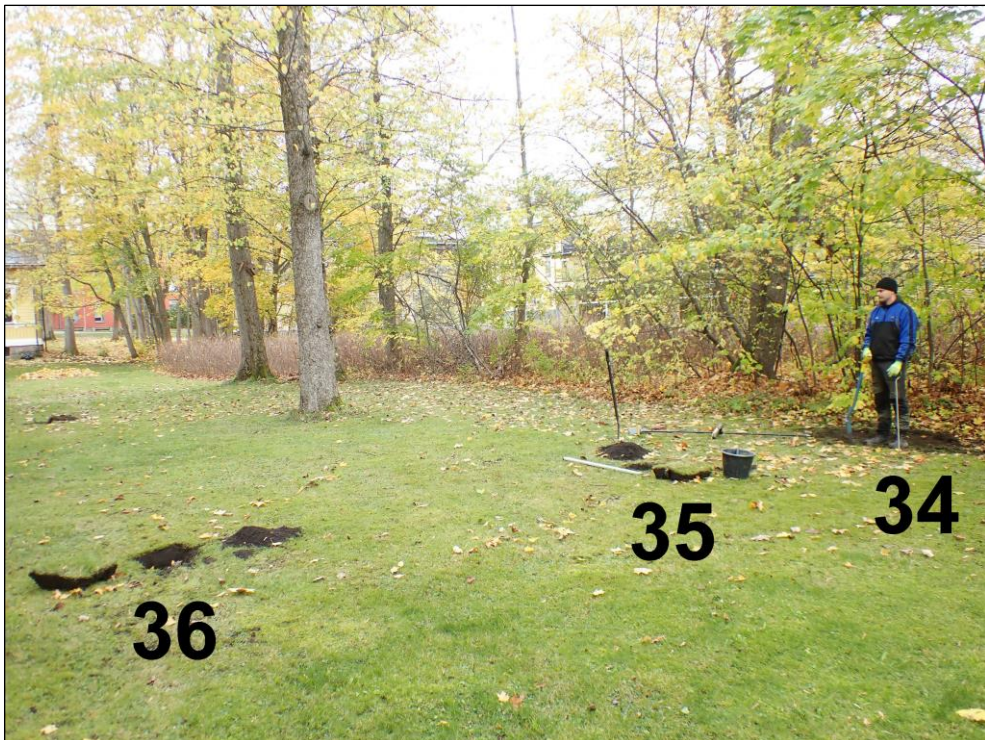
Kiveystä koekuopassa 37, vasemmalla länteen kuvattuna.



Hiilistä, mutta kiveyksetöntä maata, nurmimullan alla, koekuopissa 35 (vas.) ja 36 (oik.)



Kivipari koekuopassa 34. Irtonainen, hietainen multa jatkuu noin 15 cm kivien alapuolelle.



Koekuoppien 34-36 alue koilliseen kuvattuna.



Kiveystä koekuopassa 33, vasemmalla luoteeseen kuvattuna.



Koekuoppa 8, jonka multakerroksessa oli liitupiipun koppa, punasavikeramiikkaa ja tunnistamattoman keraamisen ruukkumaisen astian puolikas, todennäköisesti kivitavaraa. Koekuopassa ei ollut kiveystä. Vasen kuva on länteen päin.



Kiveystä koekuopassa 38, vasemmalla kaakkoon kuvattuna. Tässä koekuopassa kiveyksen yhteydessä oli kaksi paikalleen murentunutta tiilenpalaa.

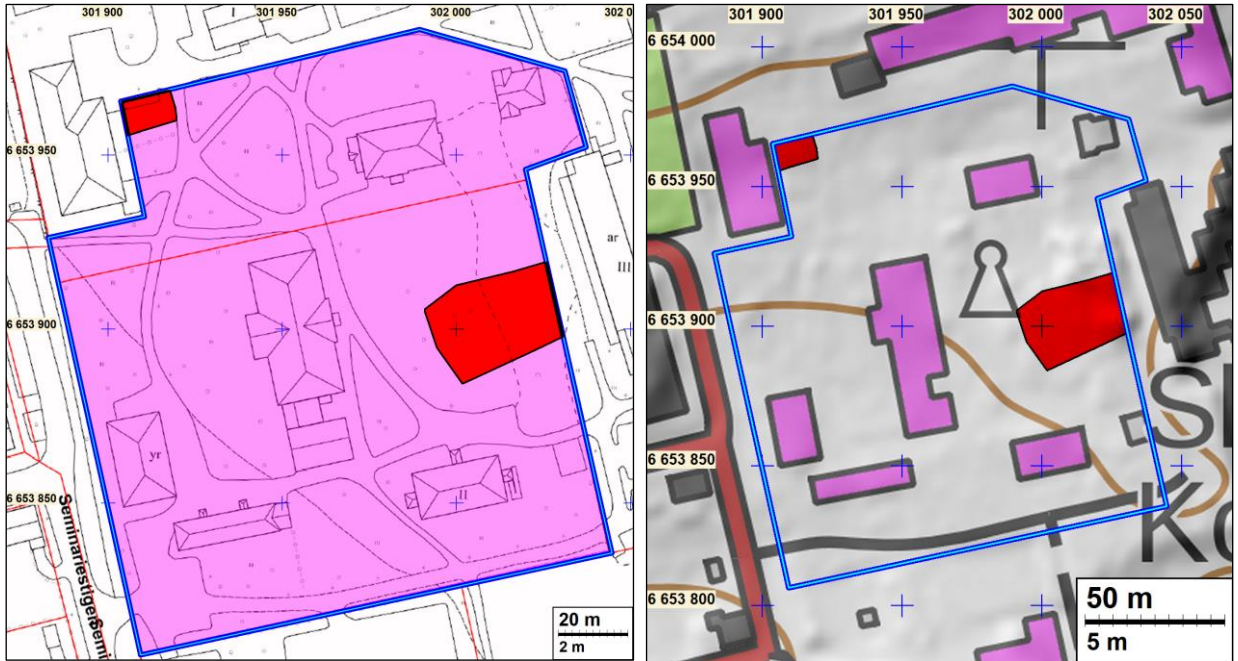
Tulos

Tutkimusalueen luoteisnurkasta löytyi kuonaantuneita tiiliä sisältävää palo-/ja purkukerrosta, jota on esinelöytöjen puutteessa vaikeaa tarkasti ajoittaa. Sen alla on eheää, tiilensiruja sisältävää, kulttuurikerrosta. Alueen itäreunalla havaittiin kiveyksiä, joiden yhteydestä ja läheltä löytyi historiallisen ajan esinelöytöjä, kuten liitupiipun koppa, vanhaa astia- ja ikkunalasia sekä punasavikeramiikkaa. Ehdotan näiden kahden kohdan suojelemista *kiinteinä muinaisjäännöksinä* (SM).

Muinaisjäännösstatus on luonteeltaan alustava, koska jäännöksille ei ole saatu määritettyä tarkempaa ajoitusta eikä myöskään funktiota. Paikalla on kuitenkin varmasti kulttuurikerrosta ja rakenteiden jäännöksiä. Niiden suojele- ja tutkimusarvo voidaan varmistaa suuntaan tai toiseen tarkemmin arkeologisin tutkimuksin.

Museoviraston kokoelmiin lähetettävillä löydöillä on tilattu päänumero (KM 42745), jossa kohteen nimeksi on annettu *Raasepori Tammisaaren seminaari* ja kohteen tyypiksi *asuinpaikat*.

Kartta ehdotetusta muinaisjäännösrajauksesta seuraavalla sivulla.



Tutkimusalueen rajat sinisellä. Kiinteäksi muinaisjäännöksiksi ehdotetut alueet punaisella.

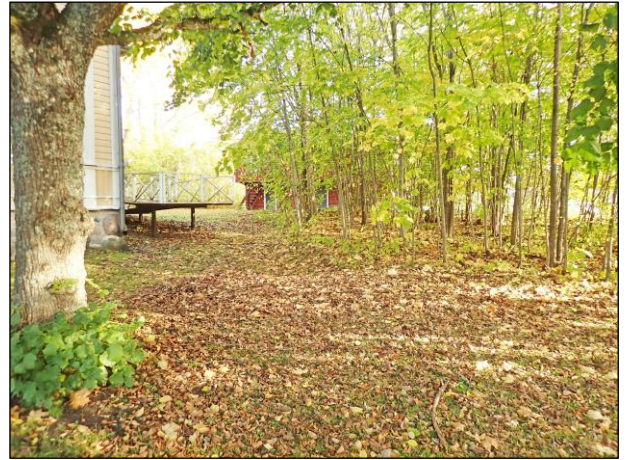
13.12.2020

Juuso Koskinen

Lähteet

- Brotherus S, 1695: Geometrisk Charta och Afritning uppå Eknes Ladugård, Nyboda, Gammelboda,, Båfsböle, Skradarböle, Dragsmyt grovin Böhle och Wästanbys urminnes ödis Jord belagne i Karis Sochn och Raseborgs Läns Wästra Dehl.
- Brotherus S 1696 (forfattad) / Holmlund C 1779 (afritad): Charta öfver Ekenäs Stad med Derunder Lydande Ägor Belägne uti Nyland, Raseborgs Wästra Härad och Pojo Socn
- Haggrén, G. Heinonen, T. Knuutinen, T. & Terävä, E. 2009. Raasepori- Raseborg Raaseporin kartano – Raseborgs Gård. Tutkimuskertomus, Helsingin yliopisto, Kulttuurien tutkimuksen laitos, Arkeologia.
- Karlsson, K., Salonen, K. & Schalin, M. 2020. Raseborgs stad – Ekenäs seminarieparken, byggnads och kulturmiljöinventering. Arkkitehtitoimisto Kristina Karlsson ja Kati Salinen och Mona Schalin Arkitekter AB.
- Malmström A, 1789 (renoverad 1815, Silvan A): Geometrisk Charta öfver Ekenäs Stad Belägen uti Nyland, Raseborgs Wästra Härad och Pojo Socken.
- Metter Carl 1841: Karta öfver Ekenäs Stad, Jordans kapellansbol, Björknäs hemman och Säteriet Ekenäs Ladugård, Pojo socken Raseborgs vestra härad af Nylands Län.
- Peruskartta 2014 01, 1952, 1977, 1982 ja 1990. Maanmittauslaitos.
- Pohjan pitäjänkartta 1840 luku. Päällepiirroksia 1800-luvulla ja 1900-luvun alussa. Maanmittauslaitos.
- Senaatinkartta IV:22, vuoden 1872 mittaus. Maanmittauslaitos.

Kuvia tutkimusalueesta



Vasemmalla: Tutkimusalueen lounaiskulmalla on pysäköintialue.
Oikealla: Näkymä alueen kaakkoisnurkalta pohjoiseen.



Vasemmalla: Näkymä tutkimusalueen koillisnurkalta lounaaseen.
Oikealla: Tutkimusalueen luoteisnurkkaa. Oikealla taka-alalla huoltorakennus, jonka edustalta palo- ja/tai purkukerros tuli esille.



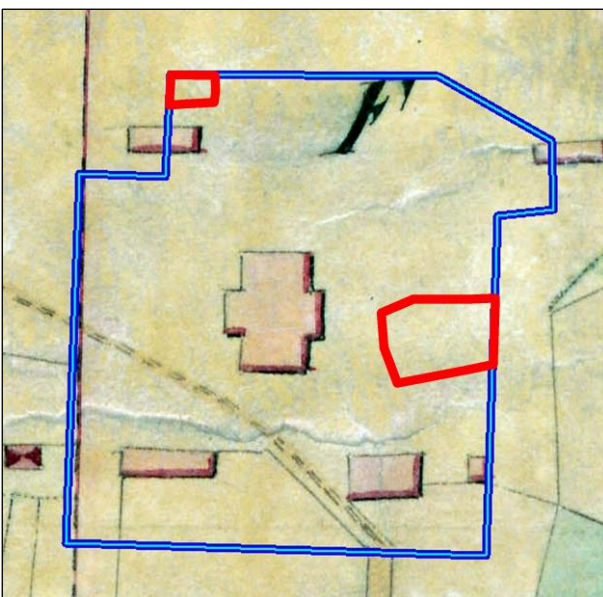
Vasemmalla: Alueen pohjoisreunaa. Edellisen kuvan huoltorakennus äärimmäisenä taka-alalla.
Oikealla: Tutkimusalueen itäreunaa pohjoiseen kuvattuna. Oikeassa reunassa nurmea ja pusikkoa, jonka alueelta kiveykset ja hiilinen maa tulivat esille.



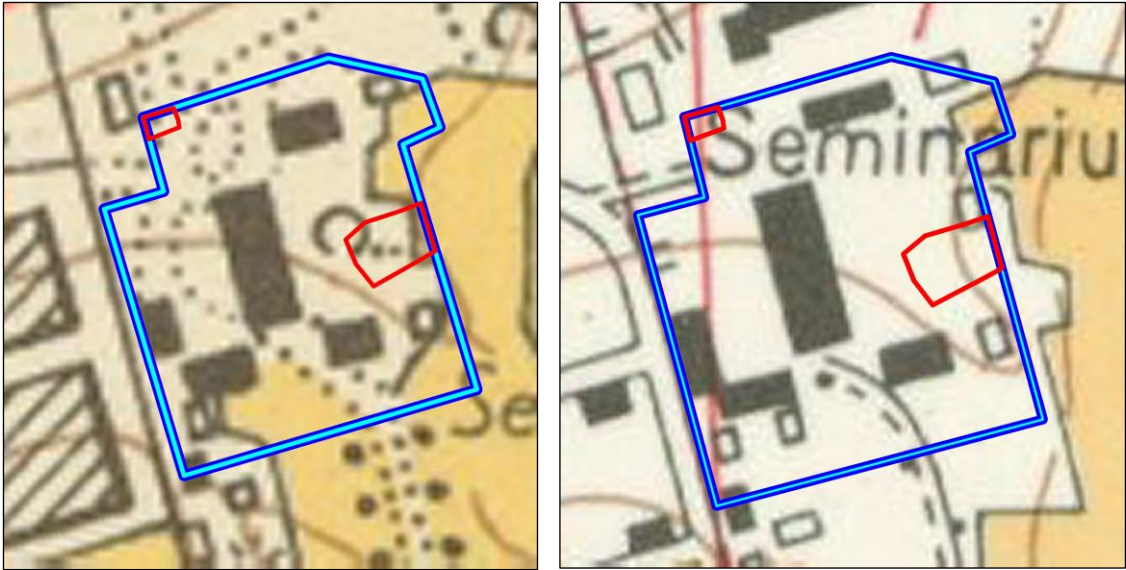
Latokartanon alue pitäjänkartalla, joka on edellisiin verrattuna tarkka. Pitäjänkartta on todennäköisesti laadittu **1840-luvulla**, mutta sen merkintöjä on saatettu lisätä ajan saatossa, kuten tämän tyyppin kartoissa on tapana. Karttaan merkittyjen rakennusten ajoitusta ei siis tarkkaan tiedetä. Tutkimusalueen rajat on piirretty kartan päälle sinisellä, ja maastosta löytyneiden muinaisjäännösten sijainnit punaisella. Melko lähellä luoteisnurkassa sijaitsevaa palo-/purkukerrosta on väritön rakennusmerkintä. Lännessä sijaitsevien kiveysten kohdalla ei ole rakennusmerkintöjä.



Latokartano vuoden **1872** mittaukseen perusja purkukerroksen eteläpuolella on harmaa rakennusmerkintä, joka lienee sama, kuin pitäjänkartalla. Itäreunan kiveysten kohdalle on merkitty puutarhaa, johon kiveykset saattavat liittyä.



Tutkimusalue vuonna **1880** laaditulla kartalla, jossa Latokartanon tilalla on Tammisaaren seminaari. Tässäkin kartassa, luoteisnurkan palo- ja purkukerroksen eteläpuolella on rakennus. Kartta on verrattain tarkka, ja sen perusteella voidaan arvioida, että kyseinen rakennus on oikealle paikalleen merkittynä myös edellisillä, pitäjän- ja senaatin kartoilla. Tässä kartassa itäreunan kiveysten kohdalla ei ole enää merkittynä puutarhaa, eikä sille vievää tietä. On mahdollista, että puutarhaa ei ole vain merkitty karttaan tai sitten sen aluetta on muokattu, kuten tielinjan muutos viittaa.



Vasemmalla ote 1952 peruskartasta. Luoteisnurkan palokerroksen kohdalla on teitä, joita ei näy enää myöhemmällä 1967 kartalla. Maata on todennäköisesti muokattu tässä yhteydessä purku- ja/tai palokerroksen kohdalla.

Oikealla ote vuoden 1967 peruskartalla palo- ja purkukerroksen eteläpuolista rakennusta, ei enää ole, mutta kerrostuman luoteispuolella on rakennus jota ei ole aikaisemmillä kartoilla. Palo-/purkukerros saattaa liittyä myös tähän rakennukseen. Sen paikalla on nykyään saman suuntaisesti rakennettu, mutta suurempi huoltorakennus. Kiveyksien kohdalla pohjoispuolella on rakennus, jota ei nykyään enää ole. Kiveykset saattavat periaatteessa olla tämän rakennuksen purkukiviä, vaikka kiveykset vaikuttivat ladotuilta

Löydöt

Ehdotetuilta muinaisjäännösalueita esiin tulleet löydöt toimitetaan Kansallismuseon kokoelmiin (KM). Niiden ulkopuolelta löytyneet artefaktit ovat tässä kuvattuna, ja ne poistetaan. Ne löytyivät sekoittuneesta pintamaasta, eli puutarhamullasta, eikä niiden kohdilla havaittu muinaisjäännöskerroksia tai -rakenteita. Helsingin yliopiston tutkija Georg Haggrén ja Raaseporin museon tutkija Niko Anttiroiko auttoivat keraamisten esineiden tarkemmassa tunnistamisessa ja ajoittamisessa.



KK8, KM alanumerot 1-3



KK35, KM alanumero 4



KK37, KM alanumero 5 - 6



KK10, piiposliinia varhaisintaan 1800- lopulta



KK20, piiposliinia varhaisintaan 1800- lopulta (sama kappale eri puollilta).



KK33, astia- ja tasolasia



KK39, punasavikeramiikkaa



KK41 luun pala ja tasolasia

Koekuoppaluettelo

KK	N	E	Kerros	cm	Löydöt
1	6653834,5	301963,9	Multa Hieta	0-20 20-25	
2	6653844,7	301957,4	Multa Hieta	0-40 40-60	Hieman tiiltä
3	6653839,8	301976,3	Multa Hieta	0-45 45-55	
4	6653841,5	302006,4	Multa Hieta	0-45 45-60	Hieman tiiltä
5	6653843.5	302027.5	Multa Hieta	0-30 30-60	Hieman tiiltä
6	6653863.9	302018.5	Multa Hiekka	0-35 35-50	Runsaasti tiiltä
7	6653876.9	302006.9	Multa Hiekka - täyttömaa Multa Hieta	0-30 30-40 40-55 55-70	Hieman tiiltä, 1 ruskea astialasi, pieniä kuplia.
8	6653899.3	302017.5	Multa Hieta	0-40 40-0	Hieman tiiltä, liitupiipun koppa, 1 punasavikeramiikka, 1 TSEK keramiikka
9	6653893.5	301992.7	Multa Sekoittunut multainen hieta Hiekka	0-10 10-30 30-50	
10	6653907.0	301988.8	Multa Hieta	0-50 50-65	2 palaa tiiltä, 1 pala fajanssia, 1 palanut luu
11	6653914.3	301999.6	Multa Hiekka	0-25 25-35	

KK	N	E	Kerros	cm	Löydöt
			Multa	35-65	Hieman tiiltä, hieman hiiltä.
			Hieta	65-85	
12	6653922.8	301984.8	Multa	0-50	
			Hieta	50-60	
13	6653938.5	301996.6	Multa	0-45	1 pala kirkasta astialasia
			Hieta	45-55	
14	6653965.8	301998.7	Multa	0-35	
			Hieta	35-55	
15	6653980.4	301980.7	Multa	0-10	
			Sekoittunut multainen hiekkä	10-55	
			Hiekka	55-65	
16	6653961.6	301929.1	Multa, rapautuneita kiviä	0-25	
			Hieta	25-55	
17	6653958.9	301949.3	Multa	0-10	
			Sekoittunut multainen hieta	10-20	
			Hieta	20-70	
18	6653948.7	301934.7	Multa	0-15	
			Sekoittunut multainen hieta	15-35	
			Hieta	35-50	
19	6653930.9	301926.0	Multa	0-20	
			Sekoittunut multainen hieta	20-70	
			Hieta	70-80	
20	6653913.8	301902.0	Multa	0-40	11 ala fajanssia, 1 pala posliinia
			Hieta	40-60	
21	6653897.6	301894.5	Multa	0-20	
			Sekoittunut multainen hieta	20-65	
			Hieta	65-75	
22	6653887.4	301901.8	Multa	0-40	
			Hieta	40-50	
23	6653917.2	301922.8	Multa	0-20	
			Sekoittunut multainen hieta	20-65	
			Humus	65-75	
			Hieta	75-85	
24	6653916.5	301935.1	Multa	0-15	1 Putkiluun pala, laastia, 1 kirkas tasolasi
			Sekoittunut multainen hieta	15-60	
			Hieta	60-80	
25	6653899.4	301923.9	Multa	0-10	
			Hieta - täyttömaa	11-60	
			Humus	60-70	
			Hieta	70-95	
26	6653897.4	301933.4	Multa	0-20	
			Sekoittunut multainen hieta	20-85	
27	6653880.0	301933.0	Multa	0-50	
			Hieta	50-65	

KK	N	E	Kerros	cm	Löydöt
28	6653870.6	301944.2	Multa Hieta	0-35 35-65	
29	6653830.5	301950.2	Multa Hieta	0-30 30-55	
30	6653830.2	301939.7	Multa Hieta	0-40 40-65	
31	6653882.6	301999.9	Multa Hieta	0-35 35-45	
32	6653892.7	302023.9	Multa Hieta	0-40 40-50	
33	6653900.3	302020.5	Multa	0-15	Runsaasti tiiltä, muutama 4 palaa kirkasta astialasia,
			Kiveys multaisessa hiedassa	15-20	Runsaasti tiiltä, 2 sameaa tasolasin palaa
34	6653897.8	302012.1	Multa	0-15	Runsaasti tiiltä
			Kiveys multaisessa hiedassa	15-30	Runsaasti tiiltä
			Multainen hieta	30-40	
			Hieta	40-50	
35	6653895.8	302009.3	Multa	0-20	Runsaasti tiiltä, 1 punasavikeramiikan pala
			Hiilen ja mullansekainen hieta	20-25	Runsaasti tiiltä
36	6653895.2	302005.9	Multa	0-15	Runsaasti tiiltä
			Hiilen ja mullansekainen hieta	15-20	Runsaasti tiiltä
37	6653907.8	302018.0	Multa	0-10	Runsaasti tiiltä, pala punasavikeramiikkaa, pala vihreää astialasia
			Kiveys multaisessa hiedassa	10-15	Runsaasti tiiltä.
38	6653904.8	302002.1	Multa	0-5	Runsaasti tiiltä
			Kiveys hiekkaisessa mullassa.	5-15	Runsaasti tiiltä
39	6653918.3	302015.9	Multa	0-60	1 pala punasavikeramiikka
			Hieta	60-80	
40	6653869.9	301978.9	Multa	0-65	
			Hieta	65-75	
41	6653904.4	301982.1	Multa	0-100	1 pala vanhaa tasolasia, 1 pala kirkasta astialasia, 1 pala luuta
			Hieta	100-110	
42	6653919.8	301977.7	Multa	0-60	1 pala tiiltä, 1 rautanaula, 1 pala fajanssia.
			Hieta	60-80	
43	6653963.2	301971.3	Multa	0-35	2 palaa tiiltä, 1 pala koristeetonta fajanssia
			Hieta	35-55	
44	6653976.3	301967.0	Multa	0-15	1 pala tiiltä ja 1 pala nykyaikaista kaakelia.
			Soramoreeni	15-50	
45	6653964.5	301931.0	Multa	0-30	Hieman tiiltä
			Hiekka	30-50	
46	6653961.3	301925.9	Multa	0-30	
			Hiekka	30-45	

KK	N	E	Kerros	cm	Löydöt
47	6653950.6	301915.2	Multa	0-25	Lattarautaa ja nykyaikainen nau- la.
			Hieta	25-60	
48	6653956.1	301910.8	Multa	0-40	Runsaasti tiiltä
			Hieta	40-60	
49	6653961.5	301908.1	Multa	0-10	
			Hiilinen tumma sorahiek- ka	10-40	Runsaasti kuonaantunutta tiiltä, hiiltä ja rapautunutta kiveä.
			Humus	40-45	
			Multainen hieta	45-65	Runsaasti tiiltä ja hiiltä.
			Hieta	65-75	
50	6653959.1	301909.9	Multa	0-10	
			Hiilinen tumma sorahiek- ka	10-35	Runsaasti kuonaantunutta tiiltä, hiiltä ja rapautunutta kiveä.
			Humus	35-40	
			Multainen hieta	40-50	Runsaasti hiiltä.
			Hieta	50-60	
51	6653961.2	301912.1	Multa	0-10	
			Hiilinen tumma sorahiek- ka	10-35	Runsaasti kuonaantunutta tiiltä, hiiltä ja rapautunutta kiveä.
			Humus	35-40	
			Multainen hieta	40-50	Runsaasti hiiltä.
			Hieta	50-60	
52	6653962.9	301916.3	Multa	0-10	
			Hiilinen tumma sorahiek- ka	10-45	Alumiininenn korkki
			Humus	45-50	
			Hieta	50-60	
53	6653939.8	301945.0	Multa	0-65	1 pala koristeetonta posliinia
			Hieta	65-75	